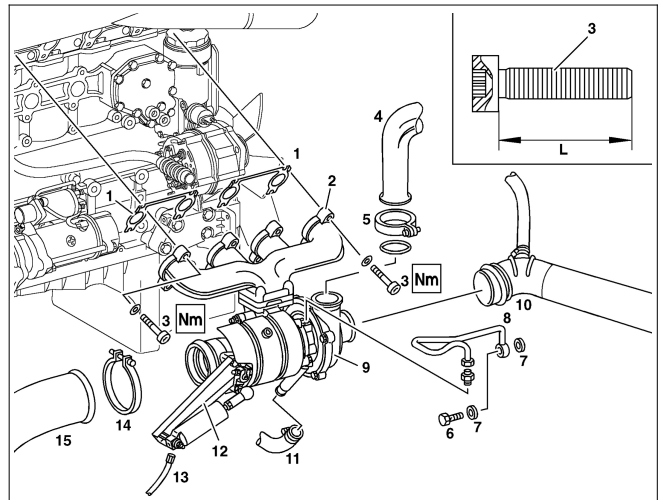


Motor de combustión interna 904.9, 906.9, 924.9, 926.9 con Vehículo 368.0, 368.1, 384.06, 384.07, 634.0, 979.2

- 1 Juntas
- 2 Colector (múltiple) del escape
- 3 Tornillos del colector en la culata
- 4 Tubería de aire de sobrealimentación
- 5 Abrazadera metálica
- 6 Tornillo hueco
- 7 Arandelas obturadoras
- 8 Tubería de la presión de aceite
- 9 Turbocompresor
- 10 Tubería tipo manguito flexible de unión
- 11 Tubería de retorno del aceite
- 12 Brida y vástago
- 13 Tubería neumática
- 14 Abrazadera metálica
- 15 Tubo de escape



B14.10-0001-06

	Desmontar y montar		
1	Desmontar la tubería del aire de sobrealimentación (4).		AR09.41-B-1311E
2	Soltar la abrazadera (14) y desconectar el tubo de escape (15) de la brida y vástago (12).	Montar: Limpiar bien las superficies estanqueizantes.	
3	Desconectar la tubería neumática (13) del cilindro del frenomotor	Solamente en los motores equipados con frenomotor.	
4	Desconectar la tubería flexible (10) del turbocompresor (9).		
5	Desconectar la tubería de retorno de aceite (11) del turbocompresor (9).	Recoger el aceite hidráulico que escurra.	
6	Desconectar del filtro, la tubería de presión de aceite (8).	Montar: Reemplazar los anillos obturadores (7).	
7	Desenroscar los tornillos (3) de fijación del colector de escape (2).	Aflojar el tornillo trasero de la fila inferior y dejarlo sosteniendo el colector. Nm	*617589001000 *BA14.10-B-1001-01C
8	Desmontar el colector de escape (2), el turbocompresor (9), la brida (12) y las juntas (1).	Retirar el tornillo trasero de la fila inferior. Montar: Reemplazar las juntas (1).	
9	Medir la longitud (L) de los tornillos (3).	Reemplazar los tornillos (3), caso se sobrepase su longitud (L).	*BE14.10-B-1001-01A
10	Desmontar del colector de escape (2), el turbocompresor (9).		AR09.40-B-6020D
11	Efectuar el montaje en el orden inverso		
12	Comprobar el nivel de aceite en la varilla medidora de aceite o en el visualizador del tablero.	Si es necesario, corregir el nivel de aceite.	
13	Peligro de daños personales y materiales al accionar el arranque del motor con la caja de cambios engranada. Peligro de daños personales al efectuar trabajos con el motor caliente y en funcionamiento. Funcionar el motor e comprobar la presión de aceite lubricante con el motor en rotación de ralentí.	Cerciorarse que la caja de cambios esté en la posición neutro. Utilizar ropa apropiada y tener especial cuidado con las partes móviles y calientes del motor. No acelerar el motor hasta que en el indicador señale la presión de aceite. La presión de aceite deberá restablecerse en aproximadamente 10 segundos.	AS00.00-B-0005-01A *BE18.00-B-1001-01A
14	Parar el motor y comprobar eventuales fugas.	Controlar el nivel de aceite lubricante 5 minutos después de haberlo desconectado.	

Colector de escape

Número	Denominación	Motores 902.9; 904.9; 924.9; 906.9 y 926.9

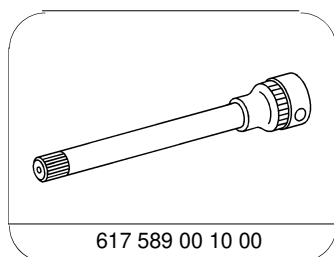
BE14.10-B-1001-01A	Tornillos de fijación del colector (múltiple) del escape a la culata	Diámetro de M la rosca	10
		Longitud (L), mm tornillo nuevo	46,5...47,0
		Longitud (L) mm máxima permitida en los tornillos usados	47,5

Presión del aceite

Número	Denominação		Motor 902.9; 904.9, 906.9
BE18.00-B-1001-01A	Presión de aceite lubricante del motor, mínima admisible	rotación de bar marcha-lenta	0,5
		rotación bar máxima	2,5

Colector de escape

Número	Denominação		Motores 904.9; 906.9
BA14.10-B-1001-01C	Colector del escape a la culata	1ª etapa Nm	10
		2ª etapa Nm	55
		3ª etapa grados	90...100



Punta de llave de los tornillos del colector de escape