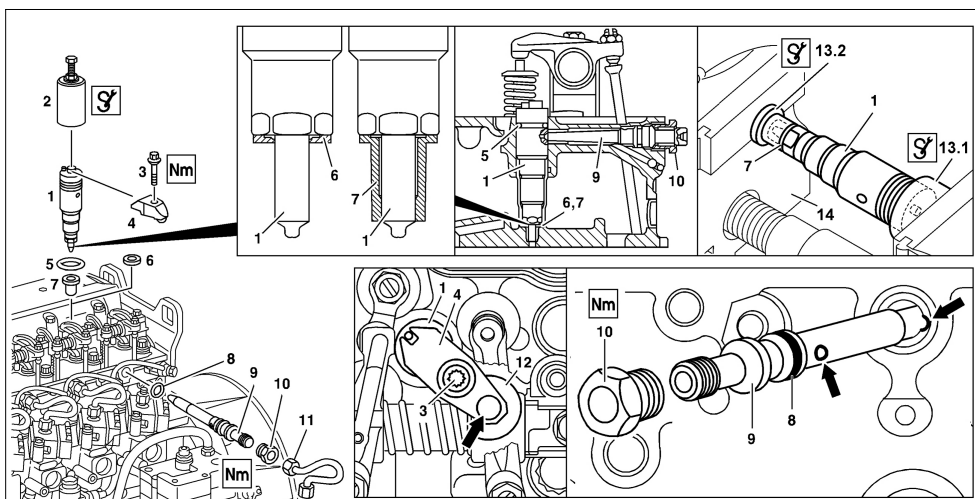


Motor de combustión interna 904, 906, 924, 926 con Vehículo 368, 382.1, 685.282, 685.284, 685.289, 685.290, 688.2, 693.3
 Motor de combustión interna 904.925, 904.965 con Vehículo 390, 693



B07.03-0001-09

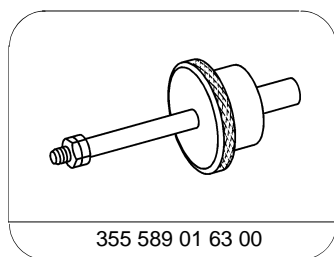
- | | | | |
|---|--|------|---|
| 1 | Portainyector con boquilla de inyección | 9 | Tubería de presión del inyector, interior |
| 2 | Extractor | 10 | Tornillos de presión |
| 3 | Tornillo de fijación | 11 | Tubería de presión del inyector |
| 4 | Caballote de fijación del inyector | 12 | Tapa de cierre del estrangulador constante |
| 5 | Anillo toroidal | 13.1 | Base para montar la obturación en el inyector (motores 906.9; 924.9 y 926.9) |
| 6 | Arandela obturadora (en motores 904.9) | 13.2 | Casquillo para montar la obturación en el inyector (motores 906.9; 924.9 y 926.9) |
| 7 | Obturación y cobertura de aislamiento térmico (motores 906.9; 924.9 y 926.9) | 14 | Tornillo de banco |
| 8 | Anillo toroidal | | |

Icono	Operación	Precauciones	Referencias
✕	Desmontar		
1	Desmontar la tapa de la culata.		AR01.20-B-5014B
2	Observar las medidas de seguridad al trabajar con combustible. Desmontar la tubería de inyección (11)	Riesgos de explosión y lesiones. i Tapar las conexiones en la unidad de inyección y en el portainyector.	AS47.00-B-0001-01A AR07.15-B-9235A
3	Retirar el tornillo (10) y la tubería de presión interior del inyector interior (9).		
4	Retirar el tornillo (3) y el caballote (4) de fijación del portainyector (1)		
5	Desmontar el portainyector (1) con el extractor de impacto	i Utilizar el adaptador roscado en el portainyector para la instalación del extractor de impacto. ⚠ Adaptador roscado. ⚠ Extractor de impacto. ⚠ En la extracción del portainyector, no girarlo para no afectar los valores de ajuste. No desmontar el portainyector (1). En caso de irregularidad, reemplazar el portainyector (1) completo.	*904589006300 *355589016300
6	Retirar el extractor (2) del portainyector (1)	i Proteger el portainyector contra la penetración de suciedad.	
7	Retirar las obturaciones (6) arandela y (7) del portainyector (1).	i Caso la obturación (7) esté agarrada en la culata, utilizar el dispositivo de extracción. ⚠ Dispositivo de remoción de la obturación y capa. ⚠ Extractor de impacto.	*906589026300 *355589016300
✕	Montar		
8	Inspeccionar el orificio cónico en el portainyector (1) sobre desgaste y si el cono en el extremo de la tubería de presión interior (9) presenta desgaste o grietas.	i En caso de irregularidades, reemplazar la tubería (9) o el portainyector (1) completo para poder garantizar la estanqueidad.	
9	Limpiar bien la superficie de apoyo de obturación en el portainyector (1).	⚠ No utilizar escobilla metálica para limpiar la punta de la boquilla del inyector. ↓ Efectuar la limpieza por medio de ultrasonido.	

10.1	Montar una nueva arandela obturadora (6) en el portainyector (1).	i Motores 904. La superficie de menor área de la arandela (6) deberá estar hacia el portainyector.	
10.2	Montar la nueva obturación y cobertura de aislamiento térmico (7) en el portainyector (1).	i Motores 906; 924 y 926. Posicionar correctamente la obturación (7) en el inyector (1) y montarla sometida a presión utilizando la base (13.1), el casquillo (13.2) y un tornillo de banco (14). S Dispositivo para montar la obturación y capa.	*906589036300
11	Reemplazar el anillo toroidal (5) del portainyector (1)	i Lubricar el anillo toroidal (5) con aceite de motor.	
12	Montar el portainyector (1) en la culata.	i La posición correcta del portainyector (1) en relación a la tubería de presión interior (9), la asegura el caballete de fijación (4).	
13	Montar el caballete (4) de fijación del portainyector y el tornillo (3).	Nm	*BA07.15-B-1003-01A
14	Reemplazar el anillo toroidal (8), en la tubería de presión interior (9).	i Lubricar el anillo toroidal (8) con aceite de motor.	
15	Montar la tubería de presión interior (9) y apretar el tornillo (10).	i Prestar atención en la correcta posición de la esfera prensada (indicada por la flecha) en la tubería de presión (9) versión anterior, en la ranura (indicada por la flecha) existente en la culata. La tubería de presión (9) de la versión actual no contiene la esfera. Aplicar el estanqueizante en la rosca del tornillo (10). Nm	*BR00.45-B-1011-01A *BA07.15-B-1005-01A
16	Montar la tubería de inyección (11)		AR07.15-B-9235A
17	Montar la tapa de la culata		AR01.20-B-5014B

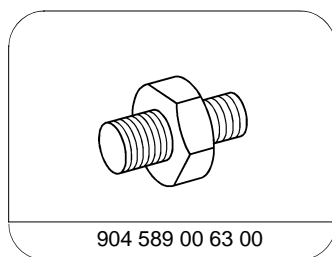
Sistema de inyección Diesel con bombas de inyección solidarias al bloque motor (MR/PLD)

Número	Denominação		Motores 904.9; 906.9; 924.9 y 926.9 sin Code MS8
BA07.15-B-1003-01A	Apriete del caballete de fijación del inyector en la culata	12 lados con Nm collar esférico	35
		Hexágono Nm interior	30
BA07.15-B-1005-01A	Tubo de presión del inyector interno a la culata	Nm	40...45



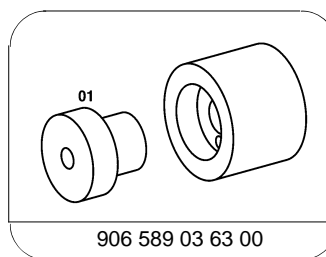
355 589 01 63 00

Extractor de impacto



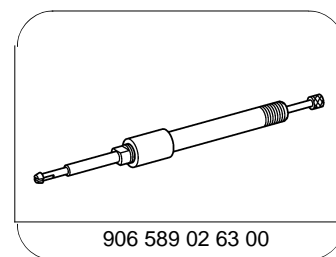
904 589 00 63 00

Adaptador roscado



906 589 03 63 00

Dispositivo para montar la obturación y la capa del inyector



906 589 02 63 00

Dispositivo para retirar la obturación y la capa del inyector

Produtos para reparos

Número	Denominação	Número de pedido
BR00.45-B-1011-01A	Producto obturador - Loctite 574	A 001 989 89 20